

BOLETIM EPIDEMIOLÓGICO

COVID-19: Doença causada pelo coronavírus-19

Nº 13. Semana Epidemiológica 19

Data da atualização: 12/05/2020

SECRETARIA DE ESTADO DA SAÚDE – GERÊNCIA EXECUTIVA DE VIGILÂNCIA EM SAÚDE

CENÁRIO NO ESTADO DA PARAÍBA CORONAVÍRUS – (COVID-19)

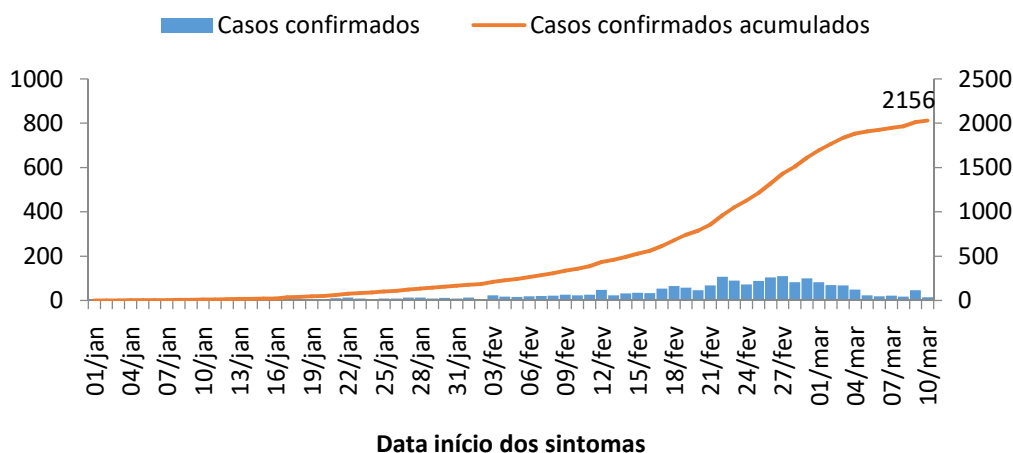


Até a semana epidemiológica 19 – terminada em 09 de maio de 2020, foram registrados 2.156 casos confirmados de Covid-19, distribuídos em 92 municípios do estado. Cerca de 75% (1.589/2.156) dos casos estão concentrados na Região Metropolitana de João Pessoa. Houve um incremento de 84% no número de casos confirmados acumulados em relação à semana anterior, quando haviam sido confirmados 1.169 casos da Covid-19. Do total de confirmados 217 casos (10%) são profissionais da saúde,

O município mais acometido pela pandemia é a Capital, enquanto Caaporã, Condado e Coxixola apresentam as maiores incidências da doença, seguido por João Pessoa, Santa Rita e Cabedelo.

Quanto aos óbitos, neste mesmo período, foram confirmados 124 óbitos de Covid-19, representando um aumento de cerca de 70% em uma semana. Os óbitos foram registrados em 25 municípios do estado. Outros 2.490 casos investigados já foram descartados para Covid-19 e 490 já estão recuperados, segundo informações das Secretarias Municipais de Saúde. Dos leitos de UTI para adultos ativados na Região Metropolitana de João Pessoa, 75% estão ocupados. O Índice de Isolamento Social registrado pela Inloco no dia anterior é de 40,3%.

Gráfico 1- Casos confirmados por data de início dos sintomas e acumulado para o período. Paraíba, até a SE 19 – 09/05/2020



Fonte: Secretaria de Estado da Saúde (SES-PB)

Av. Dom Pedro II, 1826 – João Pessoa/PB
Fone: (83) 3211 – 9103 / 3211 - 9104



SECRETARIA DE ESTADO
DA SAÚDE



Somos todos
PARAÍBA
Governo do Estado

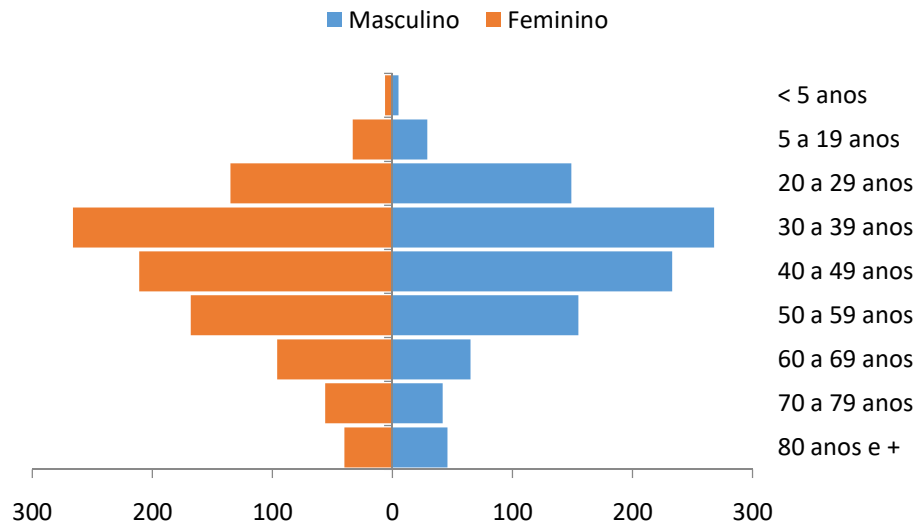
BOLETIM EPIDEMIOLÓGICO

COVID-19: Doença causada pelo coronavírus-19

Nº 13. Semana Epidemiológica 19

Data da atualização: 12/05/2020

Gráfico 2. Distribuição dos casos confirmados por faixa etária e sexo. Paraíba, até a SE 19 – 09/05/2020



A faixa etária mais acometida foi a 30 a 39 anos (28%), seguida pela 40 a 49 anos (22%), relacionadas a população economicamente ativa, que é a mais exposta. Entre os sexos, a doença distribuiu-se igualmente, masculina com 50,4%.

Tabela 1 - Distribuição dos casos confirmados e incidência (100.000 hab.) da Covid-19, segundo município de residência. Paraíba, até a SE 19 – 09/05/2020

Município de residência	Casos	Incidência
Alagoa Grande	6	21.06
Alagoa Nova	1	4.80
Alagoinha	3	20.71
Alhandra	24	122.52
Araçagi	4	23.55
Areia	3	13.15
Baía da Traição	4	44.48
Bananeiras	1	4.69
Barra de São Miguel	1	16.57
Bayeux	64	66.06
Bom Jesus	1	39.05
Boqueirão	1	5.62
Borborema	1	19.00
Brejo do Cruz	1	7.08
Caaporã	39	178.67
Cabedelo	83	122.53
Caiçara	1	13.89
Cajazeiras	18	29.04
Cajazeirinhas	1	31.32
Campina Grande	100	24.41
Capim	1	15.33

Casserengue	1	13.39
Catingueira	1	20.28
Condado	11	165.31
Conde	20	81.07
Congo	2	41.79
Coremas	3	19.42
Coxixola	3	156.17
Cruz do Espírito Santo	17	98.16
Cuitegi	4	58.80
Esperança	4	12.12
Guarabira	73	124.08
Gurinhém	4	28.31
Igaracy	1	16.35
Imaculada	3	25.38
Itabaiana	7	28.60
Itaporanga	2	8.10
Itapororoca	4	21.43
João Pessoa	1114	137.70
Joca Claudino	1	37.94
Juazeirinho	1	5.50
Junco do Seridó	3	41.96
Juripiranga	4	37.19

Av. Dom Pedro II, 1826 – João Pessoa/PB
Fone: (83) 3211 – 9103 / 3211 - 9104

BOLETIM EPIDEMIOLÓGICO

COVID-19: Doença causada pelo coronavírus-19

Nº 13. Semana Epidemiológica 19

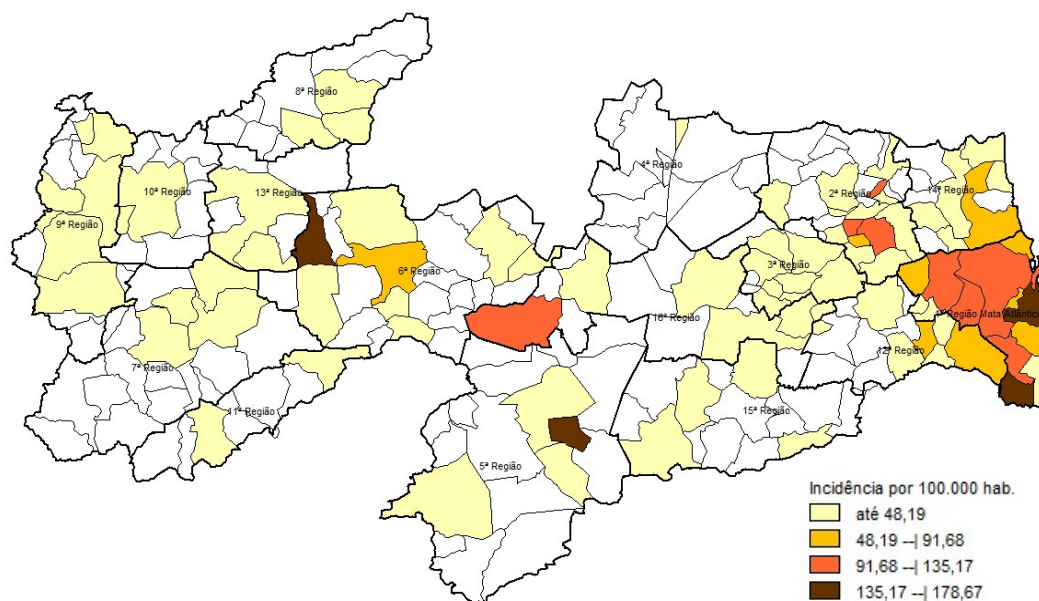
Data da atualização: 12/05/2020

Lagoa Seca	2	7.27
Lucena	11	84.10
Mamanguape	6	13.37
Mari	15	68.69
Marizópolis	3	45.34
Massaranduba	1	7.18
Mataraca	1	11.86
Matinhas	1	22.22
Monteiro	2	6.02
Mulungu	3	30.30
Nova Floresta	1	9.40
Patos	74	68.77
Pedras de Fogo	20	70.28
Piancó	3	18.66
Pilar	7	58.74
Pilões	1	15.07
Pilõeszinhos	5	100.48
Pirpirituba	2	18.91
Pitimbu	7	36.72
Pocinhos	1	5.39
Pombal	2	6.10
Princesa Isabel	3	12.85
Queimadas	3	6.82
Remígio	5	25.48
Riachão do Bacamarte	1	22.12

Riachão do Poço	1	22.18
Riacho dos Cavalos	2	23.46
Rio Tinto	12	49.64
Santa Helena	1	16.98
Santa Luzia	1	6.50
Santa Rita	178	130.32
São Bento	7	20.57
São João do Rio do Peixe	6	33.27
São José de Espinharas	1	21.36
São José de Piranhas	2	9.88
São José do Bonfim	1	28.11
São Miguel de Taipu	2	27.14
São S. de Lagoa de Roça	3	25.73
Sapé	64	121.62
Serra Branca	1	7.30
Serra da Raiz	3	95.30
Serra Redonda	1	14.20
Sertãozinho	2	39.81
Sobrado	1	12.85
Sousa	26	37.44
Taperoá	16	104.06
Teixeira	1	6.60
Uiraúna	1	6.56
Umbuzeiro	2	20.19
PB	2156	53.66

Fonte: Secretaria de Estado da Saúde (SES-PB)

Figura 1 - Distribuição da incidência de COVID-19 por município de residência. Paraíba, até a SE 19 – 09/05/2020.



Fonte: Secretaria de Estado da Saúde da Paraíba - SES/PB

Av. Dom Pedro II, 1826 – João Pessoa/PB
Fone: (83) 3211 – 9103 / 3211 - 9104



SECRETARIA DE ESTADO
DA SAÚDE



Somos todos
PARAÍBA
Governo do Estado

BOLETIM EPIDEMIOLÓGICO

COVID-19: Doença causada pelo coronavírus-19

Nº 13. Semana Epidemiológica 19

Data da atualização: 12/05/2020

Tabela 2 - Distribuição dos óbitos confirmados e letalidade da Covid-19, segundo município de residência. Paraíba, até a SE 19 – 09/05/2020

Município de residência	Óbitos	Letalidade (%)
Alhandra	3	12.5
Bayeux	6	9.4
Boqueirão	1	100.0
Brejo do Cruz	1	100.0
Cabedelo	5	6.0
Cajazeiras	1	5.6
Campina Grande	3	3.0
Conde	1	5.0
Congo	1	50.0
Cruz do Espírito Santo	1	5.9
Itapororoca	1	25.0
João Pessoa	54	4.8
Junco do Seridó	1	33.3
Lagoa Seca	1	50.0
Mari	1	6.7
Marizópolis	1	33.3
Patos	7	9.5
Pedras de Fogo	1	5.0
Riachão do Poço	1	100.0
Santa Rita	27	15.2
São Bento	2	28.6
São José de Piranhas	1	50.0
Sapé	1	1.6
Taperoá	1	6.3
Umbuzeiro	1	50.0
PB	124	5.8

Fonte: Secretaria de Estado da Saúde (SES-PB)

A média de idade dos infectados pela Covid-19 foi de 44 anos, variando de 26 dias a 106 anos. A faixa etária mais acometida foi a 30 a 39 anos (27%), seguida pela 40 a 49 anos (22%), relacionadas a população economicamente ativa, que é a mais exposta. Entre os sexos, a doença distribuiu-se sem diferença significativa, masculina com 50,4%. Conforme gráfico abaixo.

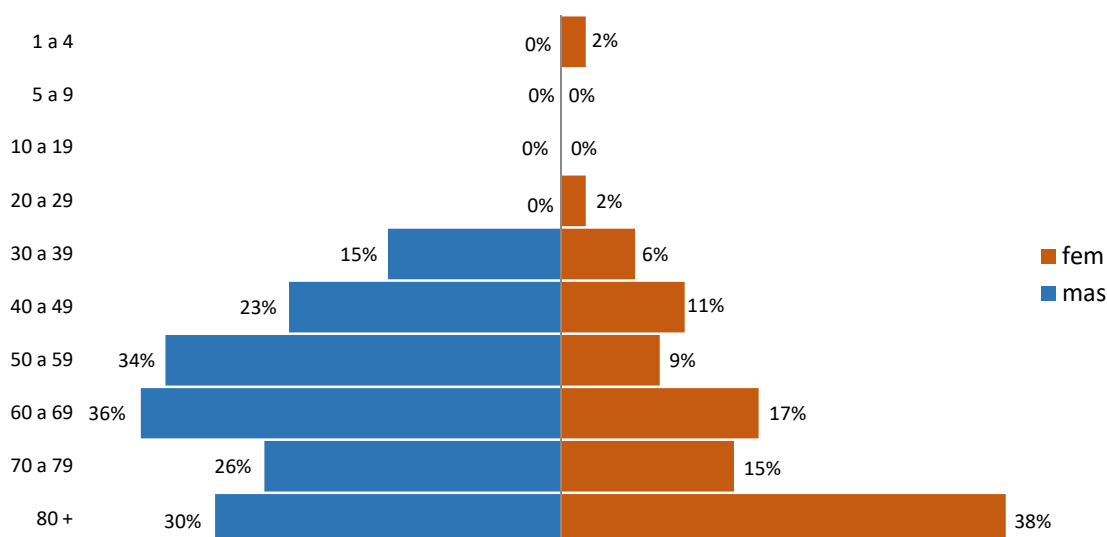
BOLETIM EPIDEMIOLÓGICO

COVID-19: Doença causada pelo coronavírus-19

Nº 13. Semana Epidemiológica 19

Data da atualização: 12/05/2020

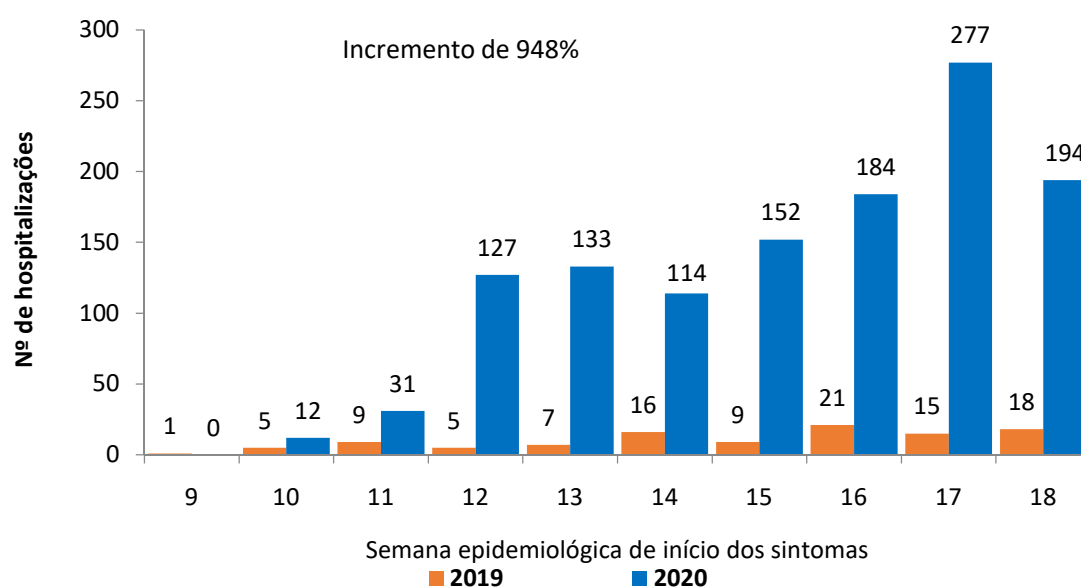
Gráfico 3. Distribuição dos óbitos confirmados por faixa etária e sexo. Paraíba, até a SE 19 – 09/05/2020



Fonte: Secretaria de Estado da Saúde da Paraíba (SES/PB)

ANÁLISE SITUACIONAL DO SIVEP GRIPE NA PARAÍBA

Gráfico 4. Número de hospitalizações de SRAG, por semana epidemiológica de início dos sintomas em 2019 e 2020, até a sem 19 - Paraíba 2020



Fonte: SIVEP-Gripe MS/SES-PB/GEVES/GOVE/NDTA – Dados preliminares, atualizado em 11/05/2020

BOLETIM EPIDEMIOLÓGICO

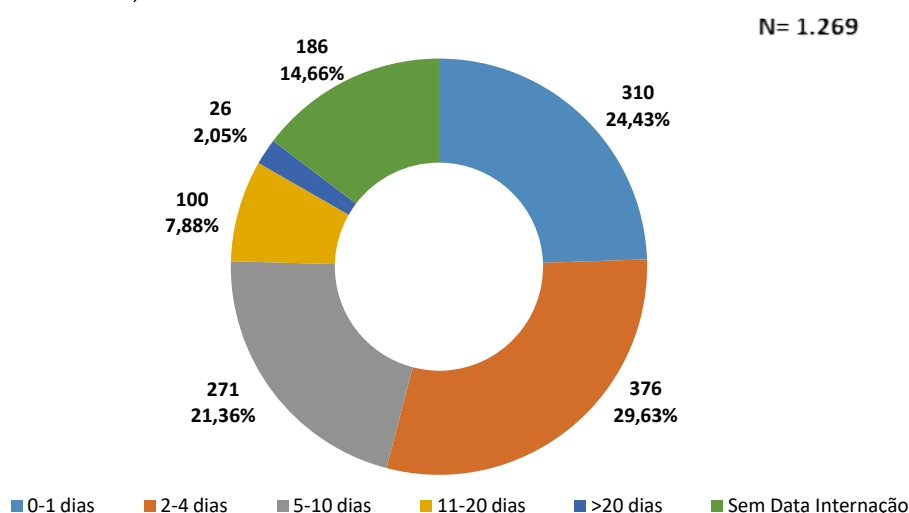
COVID-19: Doença causada pelo coronavírus-19

Nº 13. Semana Epidemiológica 19

Data da atualização: 12/05/2020

Até o dia 09 de maio foram notificados 1.269 casos no SIVEP- GRIPE em residentes do estado da Paraíba. Ao comparar os anos de 2019 com 2020, percebe-se um aumento significativo de casos SRAG notificados, pois a média de casos de SRAG no ano de 2019 era de 11 e em 2020 passou a ser de 136 casos, com um incremento de 948% em relação ao mesmo período do ano anterior. O gráfico mostra que a partir da semana epidemiológica 15 houve uma aceleração de notificações nas semanas subsequentes com aumento significativo na semana epidemiológica 17.

Gráfico 5. Número de notificações de SRAG, segundo tempo decorrido entre a internação e a digitação no SIVEP GRIPE – Paraíba, 2020



Fonte: SIVEP-Gripe MS/SES-PB/GEVES/GOVE/NDTA– Dados preliminares, atualizado em 11/05/2020

O gráfico acima mostra que das 1.269 notificações de SRAG, apenas 310 (24,4%) estão registradas no sistema SIVEP Gripe em tempo oportuno, ou seja, em 24 horas, 376 (29,6%) são digitadas em até quatro dias, 186 (14,6%) são digitadas entre 5 a 10 dias depois da notificação, 100 (7,88%) são digitadas entre o 11º até o 20º dia após a notificação, 26 (2,0%) mais de 20 dias após a notificação. E 376 (29,6%) das notificações não possuem a data de internação. Portanto, mesmo com o esforço dos profissionais a inserção da notificação dos casos no sistema não está sendo oportuna, ocasionando dificuldades na análise das informações dos pacientes acometidos pela doença.

Tabela 3. Distribuição dos casos notificados de SRAG, segundo tempo de internação e digitação no SIVEP GRIPE – Paraíba, 2020.

Região	Municípios Notificantes	Período de digitação das notificações no SIVEP GRIPE					Sem Data Internação	Total
		0-1 dias	2-4 dias	5-10 dias	11-20 dias	>20 dias		
1ª	Bayeux	27	13	0	0	0	2	42
	João Pessoa	143	252	172	66	11	142	786
	Mari	0	0	0	0	1	0	1
	Santa Rita	18	10	21	3	2	6	60
	Sapé	0	1	0	0	1	0	2
2ª	Bananeiras	0	0	0	1	0	0	1
	Guarabira	0	1	0	0	0	0	1
3ª	Areia	0	0	0	0	0	1	1
	Esperança	1	0	0	0	0	0	1
5ª	Monteiro	10	7	0	0	0	2	19

BOLETIM EPIDEMIOLÓGICO

COVID-19: Doença causada pelo coronavírus-19

Nº 13. Semana Epidemiológica 19

Data da atualização: 12/05/2020

	Serra Branca	0	1	1	0	0	0	2
	Sumé	0	1	1	0	0	0	2
6ª	Patos	23	17	13	1	3	1	58
	Santa Luzia	5	0	0	0	0	1	6
7ª	Conceição	0	0	0	1	0	0	1
	Itaporanga	0	1	2	0	0	2	5
	Piancó	14	1	0	0	0	5	20
8ª	Brejo Do Cruz	0	0	1	0	0	0	1
	Catolé Do Rocha	1	2	1	1	0	0	5
	São Bento	0	0	1	0	0	0	1
9ª	Cajazeiras	22	18	14	5	0	15	74
10ª	Sousa	13	6	3	2	2	1	27
11ª	Princesa Isabel	1	1	0	0	1	0	3
12ª	Itabaiana	1	0	1	0	1	1	4
13ª	Pombal	7	1	0	0	0	0	8
14ª	Mamanguape	1	2	0	1	0	0	4
15ª	Queimadas	1	2	0	1	0	0	4
16ª	Campina Grande	16	34	37	17	3	5	112
	Taperoá	1	3	1	0	0	0	5
	Outros municípios notificantes*	5	2	2	1	1	2	13

*Miracema do Tocantins, Natal, Aracaju, Combuiri, Recife, Ererê, São Paulo, Juazeiro do Norte e Serra Talhada

Fonte: SIVEP-Gripe MS/SES-PB/GEVES/GOVE/NDTA – Dados preliminares, atualizado em 11/05/2020

A tabela 3 mostra que a maioria dos municípios inserem as notificações no SIVEP-GRUPE acima de 24h após a internação, este número é maior nos municípios de João Pessoa, Campina Grande, Cajazeiras, Santa Rita, Patos, Bayeux, Sousa e Piancó, visto ser os municípios com o maior número de notificações. A inserção das notificações de forma inoportuna dificulta a análise dos dados pois este é o sistema oficial adotado no país, e conseqüentemente não reflete a realidade de cada município em relação ao número de ocorrência, e de forma muito significativa prejudica a tomada de decisão frente as ações de prevenção e controle da COVID-19. Houve também 13 casos de residentes na Paraíba que foram notificados em outros estados e municípios.

A análise acima evidencia a necessidade de celeridade na digitação das informações no sistema por parte das fontes notificadoras, hospitais e/ou municípios. O número de casos fechados no sistema não reflete a ocupação de leitos hospitalares para Covid, evidenciando a fragilidade do dado e sistema.

PERFIL EPIDEMIOLÓGICO DOS ÓBITOS CONFIRMADOS DA COVID-19, PB -2020



Fonte: SIVEP-Gripe/MS/SES-PB/GEVES/GOVE/NDTA – Dados preliminares, atualizado em 11/05/2020

BOLETIM EPIDEMIOLÓGICO

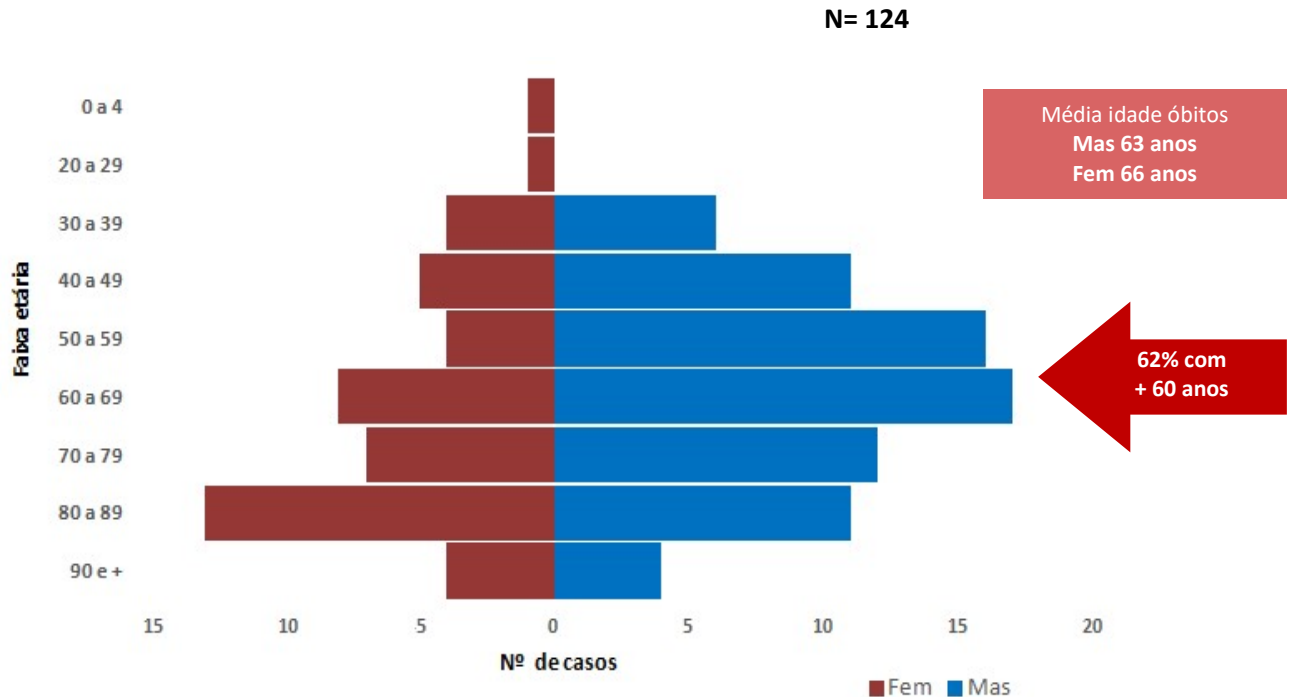
COVID-19: Doença causada pelo coronavírus-19

Nº 13. Semana Epidemiológica 19

Data da atualização: 12/05/2020

POR SEXO E FAIXA ETÁRIA

Gráfico 6 . Distribuição dos óbitos por Covid-19, segundo sexo e faixa etária – Paraíba, 2020



Fonte: SIVEP-Gripe/MS/SES-PB/GEVES/GOVE/NDTA– Dados preliminares, atualizado em 11/05/2020.

A análise do perfil epidemiológico dos óbitos demonstra que 47(38%) são do sexo feminino e 77(62%) masculino. Em relação à faixa etária mantêm-se maior nos indivíduos acima de 60 anos que corresponde a 62% em ambos os sexos, com a média de idade de 66 anos para o sexo feminino e 63 anos para o sexo masculino. No entanto, observa-se que houve um número significativo de óbitos em pessoas do sexo masculino na faixa etária entre 50 e 59 anos, que não é considerada um fator de risco, e na faixa etária de 80 a 89 anos houve um predomínio em pessoas do sexo feminino. A taxa de letalidade por COVID-19 se mantém maior na população de idosos acima de 80 anos de idade, esta taxa na Paraíba é de 5,8%, o que significa que a cada 100 pessoas contaminadas, aproximadamente 6 evoluem a óbito, e a taxa observa no país é de 6,8% nesse mesmo período.

BOLETIM EPIDEMIOLÓGICO

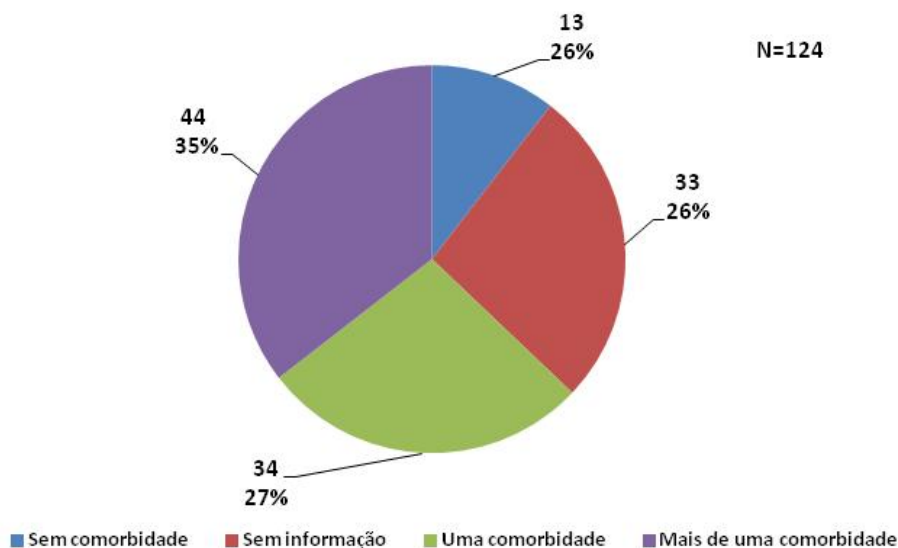
COVID-19: Doença causada pelo coronavírus-19

Nº 13. Semana Epidemiológica 19

Data da atualização: 12/05/2020

ÓBITOS COM COMORBIDADES

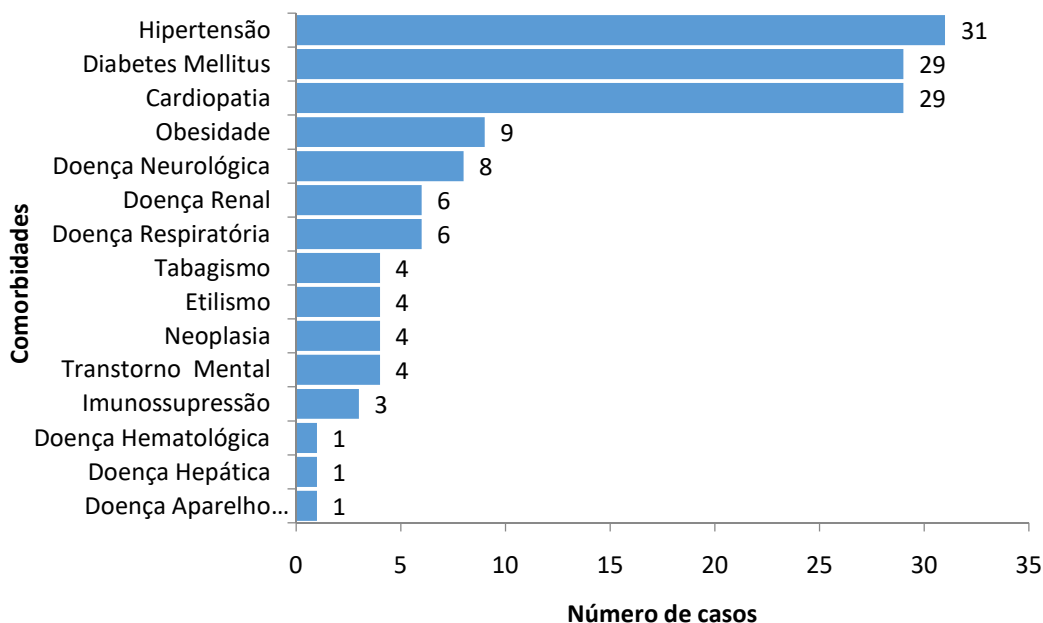
Gráfico 7 . Distribuição dos óbitos por Covid-19, segundo comorbidade – Paraíba, 2020



Fonte: SIVEP-Gripe/MS/SES-PB/GEVES/GOVE/NDTA– Dados preliminares, atualizado em 11/05/2020

Em relação aos óbitos destaca-se que 78 (62%) apresentou uma ou mais comorbidades, e 33 (26%) sem informação de comorbidades.

Gráfico 8. Distribuição dos óbitos por Covid-19, por comorbidade – Paraíba, 2020



Fonte: SIVEP-Gripe MS/SES/GEVES/GOVE/NDTA-PB – Dados preliminares, atualizado em 11/05/2020

BOLETIM EPIDEMIOLÓGICO

COVID-19: Doença causada pelo coronavírus-19

Nº 13. Semana Epidemiológica 19

Data da atualização: 12/05/2020

As três principais comorbidades apresentadas entre os casos que evoluíram para óbitos foram a hipertensão arterial 31(25%), diabetes e cardiopatias ambas com 29(23%). Ressalta que 43(35%) apresentou mais de duas comorbidades.

Na perspectiva de regiões de saúde, tem-se nas tabelas abaixo o coeficiente de incidência (por 100.000 habitantes), o número de óbitos confirmados e os casos em investigação. Das 16 regiões de saúde, apenas a 4ª região não apresentou registro de casos, e a 11ª e a 13ª possuem apenas dois casos em investigação. Destaca-se que com exceção do município de João Pessoa da 1ª região de saúde, as demais regiões possuem menos de 50 casos em investigação, sendo que em 10 regiões de saúde este número é abaixo de 10 casos.

Verifica-se que a maior incidência está na 1ª região (11,4), onde João Pessoa apresenta incidência de (11,2), Santa Rita (27,1) e Bayeux (9,3) e também o maior número absoluto de óbitos confirmados (100) e de casos em investigação (362).

A 6ª região de saúde apresenta a segunda maior incidência (2,5) de casos, com oito óbitos confirmados, e dos 39 casos em investigação se concentram nos municípios de Patos, Junco do Seridó, Cacimba de Areia, Malta, Santa Luzia, São Mamede e Teixeira com.

A terceira maior incidência é na 14ª região de saúde (2,0), com um óbito confirmado e onze casos em investigação.

O que chama a atenção nas tabelas é a inconsistência dos dados em alguns municípios, visto que apresentam registro de óbitos, no entanto não possuem casos confirmados, o que demonstra a necessidade de realizar o registro no SIVEP- GRIPE em tempo oportuno.

Tabela 4. Distribuição dos casos de óbitos confirmados por Covid-19 e de casos de SRAG em investigação, segundo região de saúde. Paraíba, 2020.

Região	Município	População estimada	Óbitos Confirmados	Casos de SRAG em investigação
1ª	Alhandra	19588	3	4
	Bayeux	96880	7	42
	Caaporã	21828	0	3
	Cabedelo	67736	4	10
	Conde	24670	1	3
	Cruz do Espírito Santo	17319	1	6
	João Pessoa	809015	53	248
	Lucena	13080	0	0
	Mari	21837	1	1
	Pitimbu	19065	0	0
	Riachão do Poço	4509	1	0
	Santa Rita	136586	28	41
	Sapé	52625	1	4
	Sobrado	7783	0	0
Total		1312521	100	362

BOLETIM EPIDEMIOLÓGICO

COVID-19: Doença causada pelo coronavírus-19

Nº 13. Semana Epidemiológica 19

Data da atualização: 12/05/2020

Tabela 5. Distribuição dos casos de óbitos confirmados por Covid-19 e de casos de SRAG em investigação, segundo região de saúde. Paraíba, 2020.

Região	Município	População estimada	Óbitos Confirmados	Casos em Investigação	
2ª	Alagoinha	14489	0	0	
	Araçagi	16987	0	0	
	Araruna	20312	0	4	
	Bananeiras	21318	0	2	
	Belém	17676	0	1	
	Borborema	5263	0	0	
	Cacimba de Dentro	17187	0	0	
	Caiçara	7201	0	1	
	Casserengue	7468	0	0	
	Cuitegi	6803	0	0	
	Dona Inês	10453	0	0	
	Duas Estradas	3596	0	0	
	Guarabira	58833	0	1	
	Lagoa de Dentro	7719	0	1	
	Logradouro	4332	0	1	
	Mulungu	9902	0	0	
	Pilões	6635	0	0	
	Pilõezinhos	4976	0	0	
	Pirpirituba	10579	0	0	
	Riachão	3588	0	0	
	Serra da Raiz	3148	0	0	
	Serraria	6099	0	1	
	Sertãozinho	5024	0	1	
	Solânea	26407	0	1	
	Tacima	10911	0	1	
	Total		306906	0	15

Tabela 6. Distribuição dos casos de óbitos confirmados por Covid-19 e de casos de SRAG em investigação, segundo região de saúde. Paraíba, 2020.

Região	Município	População estimada	Óbitos Confirmados	Casos em Investigação	
3ª	Alagoa Grande	28496	0	0	
	Alagoa Nova	20849	0	0	
	Algodão de Jandaíra	2567	0	0	
	Arara	13470	0	2	
	Areia	22819	0	1	
	Areial	6998	0	0	
	Esperança	33007	0	0	
	Lagoa Seca	27503	1	1	
	Matinhas	4500	0	0	
	Montadas	5669	0	0	
	Remígio	19621	0	2	
	São Sebastião de Lagoa de Roça	11661	0	1	
	Total		197160	1	7

BOLETIM EPIDEMIOLÓGICO

COVID-19: Doença causada pelo coronavírus-19

Nº 13. Semana Epidemiológica 19

Data da atualização: 12/05/2020

Tabela 7. Distribuição dos casos de óbitos confirmados por Covid-19 e de casos de SRAG em investigação, segundo região de saúde. Paraíba, 2020.

Região	Município	População estimada	Óbitos Confirmados	Casos em Investigação
5ª	Amparo	2238	0	0
	Camalaú	6013	0	0
	Caraúbas	4162	0	0
	Congo	4786	1	3
	Coxixola	1921	0	1
	Gurjão	3428	0	0
	Monteiro	33222	0	2
	Ouro Velho	3039	0	0
	Parari	1771	0	1
	Prata	4209	0	0
	São João do Cariri	4199	0	1
	São João do Tigre	4422	0	0
	São José dos Cordeiros	3628	0	0
	São Sebastião do Umbuzeiro	3489	0	1
	Serra Branca	13699	0	0
	Sumé	16966	0	0
Zabelê	2240	0	0	
Total		113432	1	9

Tabela 8. Distribuição dos casos de óbitos confirmados por Covid-19 e de casos de SRAG em investigação, segundo região de saúde. Paraíba, 2020.

Região	Município	População estimada	Óbitos Confirmados	Casos em Investigação
6ª	Areia de Baraúnas	2128	0	0
	Cacimba de Areia	3682	0	2
	Cacimbas	7173	0	0
	Catingueira	4932	0	0
	Condado	6654	0	0
	Desterro	8297	0	0
	Emas	3522	0	0
	Junco do Seridó	7150	1	0
	Mãe d'Água	4009	0	0
	Malta	5759	0	1
	Maturéia	6569	0	0
	Passagem	2419	0	0
	Patos	107605	7	33
	Quixabá	1956	0	0
	Salgadinho	3885	0	0
	Santa Luzia	15382	0	1
	Santa Teresinha	4573	0	0
	São José de Espinharas	4682	0	0
	São José do Bonfim	3557	0	0
	São José do Sabugi	4141	0	0
	São Mamede	7724	0	1
	Teixeira	15161	0	1
	Várzea	2810	0	0
Vista Serrana	3798	0	0	
Total		237568	8	39

BOLETIM EPIDEMIOLÓGICO

COVID-19: Doença causada pelo coronavírus-19

Nº 13. Semana Epidemiológica 19

Data da atualização: 12/05/2020

Tabela 9. Distribuição dos casos de óbitos confirmados por Covid-19 e de casos de SRAG em investigação, segundo região de saúde. Paraíba, 2020.

Região	Município	População estimada	Óbitos Confirmados	Casos em Investigação
7 ^a	Aguiar	5640	0	1
	Boa Ventura	5366	0	1
	Conceição	18982	0	0
	Coremas	15445	0	2
	Curral Velho	2516	0	1
	Diamante	6552	0	0
	Ibiara	5929	0	0
	Igaracy	6117	0	0
	Itaporanga	24692	0	1
	Nova Olinda	5949	0	1
	Olho d'Água	6526	0	1
	Pedra Branca	3801	0	1
	Piancó	16075	0	3
	Santa Inês	3595	0	0
	Santana de Mangueira	5162	0	0
	Santana dos Garrotes	7031	0	0
	São José de Caiana	6359	0	0
Serra Grande	2909	0	1	
Total		148646	0	13

Tabela 10. Distribuição dos casos de óbitos confirmados por Covid-19 e de casos de SRAG em investigação, segundo região de saúde. Paraíba, 2020.

Região	Município	População estimada	Óbitos Confirmados	Casos em Investigação
8 ^a	Belém do Brejo do Cruz	7342	0	1
	Bom Sucesso	4975	0	0
	Brejo do Cruz	14122	1	1
	Brejo dos Santos	6449	0	0
	Catolé do Rocha	30546	0	1
	Jericó	7739	0	0
	Mato Grosso	2908	0	0
	Riacho dos Cavalos	8526	0	0
	São Bento	34031	2	1
	São José do Brejo do Cruz	1801	0	0
	Total		118439	3

BOLETIM EPIDEMIOLÓGICO

COVID-19: Doença causada pelo coronavírus-19

Nº 13. Semana Epidemiológica 19

Data da atualização: 12/05/2020

Tabela 11. Distribuição dos casos de óbitos confirmados por Covid-19 e de casos de SRAG em investigação, segundo região de saúde. Paraíba, 2020.

Região	Município	População estimada	Óbitos Confirmados	Casos em Investigação
9ª	Bernardino Batista	3501	0	0
	Bom Jesus	2561	0	0
	Bonito de Santa Fé	11917	0	1
	Cachoeira dos Índios	10244	0	0
	Cajazeiras	61993	1	21
	Carrapateira	2659	0	0
	Joca Claudino	2636	0	0
	Monte Horebe	4816	0	0
	Poço Dantas	3888	0	0
	Poço de José de Moura	4307	0	0
	Santa Helena	5889	0	1
	São João do Rio do Peixe	18034	0	4
	São José de Piranhas	20251	1	6
	Triunfo	9455	0	0
Uiraúna	15242	0	3	
Total		177393	2	36

Tabela 12. Distribuição dos casos de óbitos confirmados por Covid-19 e de casos de SRAG em investigação, segundo região de saúde. Paraíba, 2020.

Região	Município	População estimada	Óbitos Confirmados	Casos em Investigação
10ª	Aparecida	8347	0	0
	Lastro	2737	0	0
	Marizópolis	6617	1	0
	Nazarezinho	7301	0	0
	Santa Cruz	6583	0	0
	São Francisco	3392	0	0
	São José da Lagoa Tapada	7630	0	0
	Sousa	69444	0	3
	Vieirópolis	5348	0	0
Total		117399	1	3

BOLETIM EPIDEMIOLÓGICO

COVID-19: Doença causada pelo coronavírus-19

Nº 13. Semana Epidemiológica 19

Data da atualização: 12/05/2020

Tabela 13. Distribuição dos casos de óbitos confirmados por Covid-19 e de casos de SRAG em investigação, segundo região de saúde. Paraíba, 2020.

Região	Município	População estimada	Óbitos Confirmados	Casos em Investigação
12ª	Caldas Brandão	6014	0	0
	Gurinhém	14129	0	1
	Ingá	18103	0	2
	Itabaiana	24477	0	3
	Itatuba	10962	0	0
	Juarez Távora	7936	0	0
	Juripiranga	10756	0	0
	Mogeirol	13284	0	0
	Pedras de Fogo	28458	1	5
	Pilar	11917	0	0
	Riachão do Bacamarte	4521	0	0
	Salgado de São Félix	12140	0	2
	São José dos Ramos	5957	0	1
	São Miguel de Taipu	7368	0	2
Total		176022	1	16

Tabela 14. Distribuição dos casos de óbitos confirmados por Covid-19 e de casos de SRAG em investigação, segundo região de saúde. Paraíba, 2020.

Região	Município	População estimada	Óbitos Confirmados	Casos em Investigação
14ª	Baía da Traição	8993	0	0
	Capim	6523	0	0
	Cuité de Mamanguape	6353	0	0
	Curral de Cima	5227	0	1
	Itapororoca	18664	1	0
	Jacaraú	14431	0	1
	Mamanguape	44882	0	5
	Marcação	8558	0	1
	Mataraca	8434	0	0
	Pedro Régis	6089	0	2
	Rio Tinto	24176	0	1
	Total		152330	1

BOLETIM EPIDEMIOLÓGICO

COVID-19: Doença causada pelo coronavírus-19

Nº 13. Semana Epidemiológica 19

Data da atualização: 12/05/2020

Tabela 15. Distribuição dos casos de óbitos confirmados por Covid-19 e de casos de SRAG em investigação, segundo região de saúde. Paraíba, 2020.

Região	Município	População estimada	Óbitos Confirmados	Casos em Investigação
15ª	Alcantil	5492	0	0
	Aroeiras	19153	0	2
	Barra de Santana	8359	0	0
	Barra de São Miguel	6036	0	0
	Boqueirão	17804	1	1
	Cabaceiras	5611	0	0
	Caturité	4852	0	0
	Gado Bravo	8316	0	0
	Natuba	10454	0	0
	Queimadas	43967	0	3
	Riacho de Santo Antônio	1948	0	0
	Santa Cecília	6558	0	1
	São Domingos do Cariri	2615	0	0
	Umbuzeiro	9907	1	1
Total		151072	2	8

Tabela 16. Distribuição dos casos de óbitos confirmados por Covid-19 e de casos de SRAG em investigação, segundo região de saúde. Paraíba, 2020.

Região	Município	População estimada	Óbitos Confirmados	Casos em Investigação
16ª	Assunção	3990	0	1
16ª	Boa Vista	7051	0	0
16ª	Campina Grande	409731	3	29
16ª	Fagundes	11253	0	2
16ª	Juazeirinho	18171	0	1
16ª	Livramento	7256	0	0
16ª	Massaranduba	13918	0	0
16ª	Olivedos	3932	0	1
16ª	Pocinhos	18564	0	2
16ª	Puxinanã	13680	0	1
16ª	Santo André	2521	0	1
16ª	Serra Redonda	7041	0	0
16ª	Soledade	14989	0	0
16ª	Taperoá	15376	1	3
16ª	Tenório	3058	0	0
Total		550531	4	41

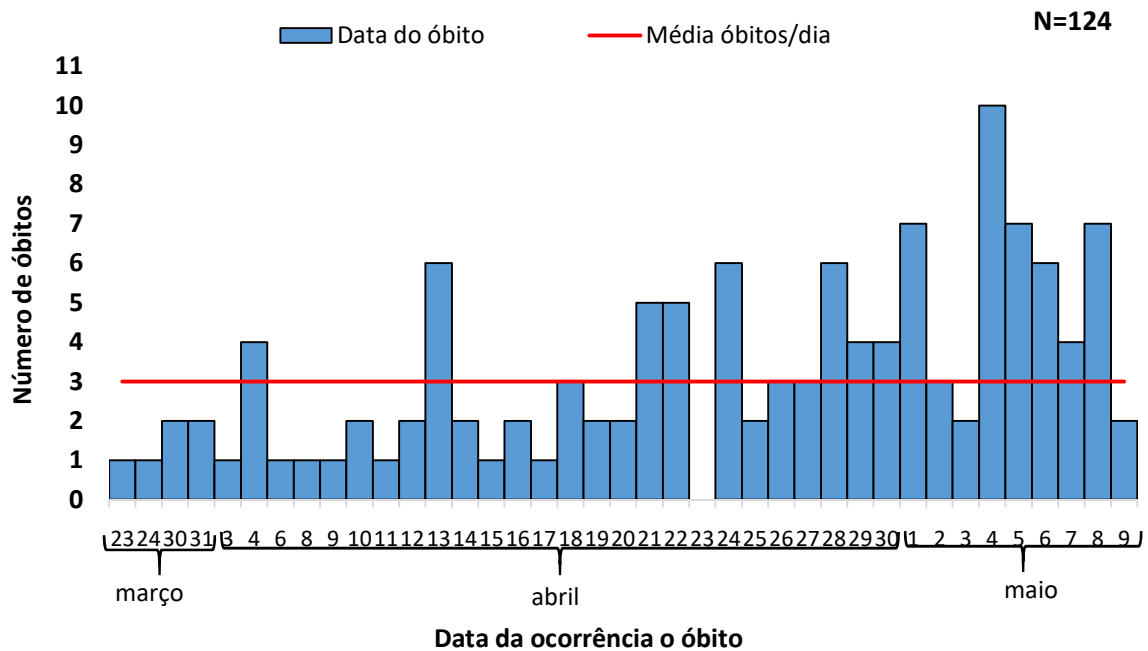
BOLETIM EPIDEMIOLÓGICO

COVID-19: Doença causada pelo coronavírus-19

Nº 13. Semana Epidemiológica 19

Data da atualização: 12/05/2020

Gráfico 9. Distribuição dos óbitos por Covid-19, por data de ocorrência das mortes e média diária de óbitos em todo o período de acordo com a semana epidemiológica - Paraíba, 2020.



Fonte: SIVEP-Gripe MS/SES/GEVES/GOVE/NDTA-PB – Dados preliminares, atualizado em 11/05/2020

O gráfico 9 apresenta o histograma de óbitos confirmados de COVID-19 por data da ocorrência e a média de óbitos/dia (3 óbitos). O crescimento registrado particularmente nos últimos 17 dias é significativo, principalmente a partir do dia 28 de abril onde os casos sempre permaneceram acima da média e de maneira muito expressiva no dia 04 de maio com registro de 10 óbitos no dia, o que caracteriza um padrão de crescimento.

Acesse: <https://paraiba.pb.gov.br/diretas/saude/coronavirus>

<https://superset.plataformatarget.com.br/superset/dashboard/55/>

<https://superset.plataformatarget.com.br/superset/dashboard/72/>